



Woźnicki, Zdanowicz  
ARCHITEKCI

## KONCEPCJA FUNKCJONALNA PRZEBUDOWY, ROZBUDOWY I NADBUDOWY BUDYNKU NA POTRZEBY CENTRUM OPIEKUŃCZO – MIESZKALNEGO

Ul. Poprzeczna 18, Kobyłka, dz. nr ew. 160/2 obręb 35



- NAZWA ZADANIA:** „Przygotowanie programu funkcjonalno-użytkowego wraz z projektem koncepcyjnym przebudowy/rozbudowy/nadbudowy budynku przy ul. Poprzecznej 18 w Kobyłce.”
- ADRES OBIEKTU:** ul. Poprzeczna 18, Kobyłka, dz. nr ew. 160/2 obręb 35
- ZAMAWIAJĄCY:** Powiat Wołomiński  
ul. Prądyńskiego 3, 05-200 Wołomin
- OPRACOWANIE:** Woźnicki Zdanowicz architekci  
Al. Niepodległości 157 lok.6  
02-555 Warszawa  
tel. +22 825 05 32
- AUTORZY:** arch. **Bartosz Zdanowicz**  
nr upr.: MA/089/04
- arch. **Bartłomiej Woźnicki**  
nr upr.: MA/010/06
- arch. **Aneta Jurek**
- DATA OPRACOWANIA:** 5 czerwca 2020 r.

## **SPIS ZAWARTOŚCI:**

### **CZĘŚĆ OPISOWA**

1. Opis ogólny przedmiotu zamówienia
2. Stan istniejący
3. Charakterystyczne parametry obiektu
4. Aktualne uwarunkowania wykonania przedmiotu zamówienia
5. Ogólne właściwości funkcjonalno – użytkowe
6. Dane liczbowe

### **CZĘŚĆ RYSUNKOWA**

Rys. nr A-01 Rzut parteru	skala 1:100
Rys. nr A-02 Rzut I piętra	skala 1:100
Rys. nr A-03 Rzut II piętra	skala 1:100
Rys. nr A-04 Projekt Zagospodarowania Terenu	skala 1:500
Wizualizacja	

# CZĘŚĆ OPISOWA

## 1. Opis ogólny przedmiotu zamówienia

Przedmiotem zamówienia jest opracowanie Programu Funkcjonalno-Użytkowego adaptacji budynku położonego przy ul. Poprzecznej 18 w Kobyłce gm. Kobyłka na potrzeby Centrum Opiekuńczo-Mieszkalnego.

W tym celu budynek należy przebudować, rozbudować, nadbudować oraz zmienić sposób jego użytkowania. Należy również wykonać zagospodarowanie działki na potrzeby placówki.

## 2. Stan istniejący

Inwestycja obejmuje działkę nr ew. 160/2 obręb 35 znajdującą się przy ul. Poprzecznej 18 w Kobyłce. Działka objęta jest Miejscowym Planem Zagospodarowania Przestrzennego - uchwałą Rady Miejskiej w Kobyłce nr XVI/172/04 z dnia 6 lutego 2004 r.

Na działce znajduje się wolnostojący budynek o funkcji przychodni lekarskiej z częścią mieszkalną. Obecnie budynek nie jest użytkowany za wyjątkiem części przychodni lekarskiej zajmującej północno-wschodnią część parteru. Ta część budynku nie jest objęta pracami adaptacyjnymi i ma w niej dalej funkcjonować przychodnia.

Budynek powstał w latach 90-tych ubiegłego wieku i był kilkakrotnie przebudowywany i rozbudowywany. Obiekt o trzech kondygnacjach nadziemnych, niepodpiwniczony.

Konstrukcja budynku tradycyjna, murowana ze stropami prefabrykowanymi typu DZ. Dachy o konstrukcji drewnianej z poszyciem z blachy stalowej. Budynek ocieplony.

Budynek wyposażony jest w następujące instalacje:

- Centralne ogrzewanie z centralnego węzła z gazowymi kotłami
- Wodę zimną z wodociągu miejskiego
- Wodę ciepłą z wymiennika w węźle cieplnym
- Elektryczną
- Gazową.

Budynek jest w dobrym stanie technicznym, a ze względu na dotychczasową funkcję przychodni lekarskiej posiada rozbudowane instalacje wodociągowe i kanalizacji sanitarnej co w dużej mierze ułatwi to jego adaptację.

Inwestycja znajduje się na dużej działce (2 209 m<sup>2</sup>) z parkingiem oraz częścią ogrodową. W zadbanym ogrodzie liczne drzewa, oczko wodne, polana itp.

## 3. Charakterystyczne parametry obiektu

- |   |                             |
|---|-----------------------------|
| • Powierzchnia działki                            | <b>2209 m<sup>2</sup></b>   |
| • Powierzchnia użytkowa adaptowanych pomieszczeń: | <b>620,1 m<sup>2</sup></b>  |
| • Powierzchnia całkowita adaptowanych pomieszczeń | <b>747,3 m<sup>2</sup></b>  |
| • Kubatura adaptowanych pomieszczeń:              | <b>2099,7 m<sup>3</sup></b> |
| • Wysokość adaptowanych pomieszczeń:              | <b>2,7 m</b>                |

## 4. Aktualne uwarunkowania wykonania przedmiotu zamówienia

### 4.1. Uwarunkowania formalne

Budynek będący przedmiotem inwestycji jest we władaniu Zamawiającego.

Działka objęta jest Miejscowym Planem Zagospodarowania Przestrzennego - uchwałą Rady Miejskiej w Kobyłce nr XVI/172/04 z dnia 6 lutego 2004 r.

Obecnie budynek nie jest użytkowany za wyjątkiem części przychodni lekarskiej zajmującej północno-wschodnią część parteru. Ta część budynku nie jest objęta pracami adaptacyjnymi i ma w niej dalej funkcjonować przychodnia.

### 4.2. Stan istniejący

Inwestycja obejmuje działkę nr ew. 160/2 obręb 35 znajdującą się przy ul. Poprzecznej 18 w Kobyłce. Działka objęta jest Miejscowym Planem Zagospodarowania Przestrzennego.

Na działce znajduje się wolnostojący budynek o funkcji przychodni lekarskiej z częścią mieszkalną. Obecnie budynek nie jest użytkowany za wyjątkiem części przychodni lekarskiej zajmującej północno-wschodnią część parteru. Ta część budynku nie jest objęta pracami adaptacyjnymi i ma w niej dalej funkcjonować przychodnia.

Budynek powstał w latach 90-tych ubiegłego wieku i był kilkakrotnie przebudowywany i rozbudowywany. Obiekt o trzech kondygnacjach nadziemnych, niepodpiwniczony.

Konstrukcja budynku tradycyjna, murowana ze stropami prefabrykowanymi typu DZ. Dachy o konstrukcji drewnianej z poszyciem z blachy stalowej. Budynek ocieplony.

Budynek wyposażony jest w następujące instalacje:

- Centralne ogrzewanie z centralnego węzła z gazowymi kotłami
- Wodę zimną z wodociągu miejskiego
- Wodę ciepłą z wymiennika w węźle cieplnym
- Elektryczną
- Gazową.

Budynek jest w dobrym stanie technicznym, a ze względu na dotychczasową funkcję przychodni lekarskiej posiada rozbudowane instalacje wodociągowe i kanalizacji sanitarnej co w dużej mierze ułatwi jego adaptację.

Inwestycja znajduje się na dużej działce (2 209 m<sup>2</sup>) z parkingiem oraz częścią ogrodową. W zadbanym ogrodzie liczne drzewa, oczko wodne, polana itp.

## **5. Ogólne właściwości funkcjonalno – użytkowe**

### **5.1. Zakres i cel funkcjonowania Centrum Opiekuńczo - Mieszkalnego**

Celem inwestycji jest dostosowanie budynku na potrzeby Centrum Opiekuńczo - Mieszkalnego. Centrum Opiekuńczo-Mieszkalne to oferta skierowana do osób wymagających opieki ze znacznym i umiarkowanym stopniem niepełnosprawności fizycznej i intelektualnej, zapewniająca troskliwą dzienną i całodobową opiekę. Miejsce powstanie w celu zaspokajania potrzeb osób z niepełnosprawnościami zamieszkałych na terenie powiatu wołomińskiego.

Misją Centrum będzie świadczenie usług opiekuńczych i integracja osób ze znacznym i umiarkowanym stopniem niepełnosprawności oraz pomoc w ich usamodzielnieniu i powrocie do aktywności oraz dbanie o jak najlepszą kondycję społeczną, fizyczną i intelektualną. Ośrodek będzie oferował kameralne warunki pobytu.

Budynek i jego otoczenie zostanie w pełni dostosowany do potrzeb osób niepełnosprawnych, tak ruchowo jak i niewidomych, niedowidzących, niesłyszących itp.

W budynku, w którym planowane jest utworzenie Centrum funkcjonuje przychodnia lekarska, z którą powiat wołomiński jako właściciel nieruchomości zawarł wieloletnią umowę najmu pomieszczeń. Przychodnia będzie funkcjonowała niezależnie od Centrum, będzie miała oddzielne wejście, rozliczenia mediów. Powierzchnia planowanego Centrum nie uwzględnia powierzchni Przychodni.

Centrum będzie działało w 3 obszarach pobytu:

- Pobyt dzienny
- Pobyt całodobowy
- Pobyt opieka wytchnieniowa (zgodnie z programem jest taka możliwość)

Centrum będzie zapewniało ponadto:

- Terapię indywidualną i grupową.
- Aktywne formy spędzania czasu.
- Zajęcia terapeutyczno-rehabilitacyjne.
- Transport dostosowany dla osób z niepełnosprawnością ruchową.
- Wyżywienie na zasadzie cateringu trzy posiłki - śniadanie, obiad jednodaniowy i podwieczorek dla pobytu dziennego oraz cztery posiłki dla pobytu całodobowego – śniadanie, obiad dwudaniowy, podwieczorek, kolacja, a także napoje zimne i gorące w ciągu pobytu. Posiłki dostosowane do potrzeb dietetycznych uczestników.

### **5.2. Układ funkcjonalno-użytkowy**

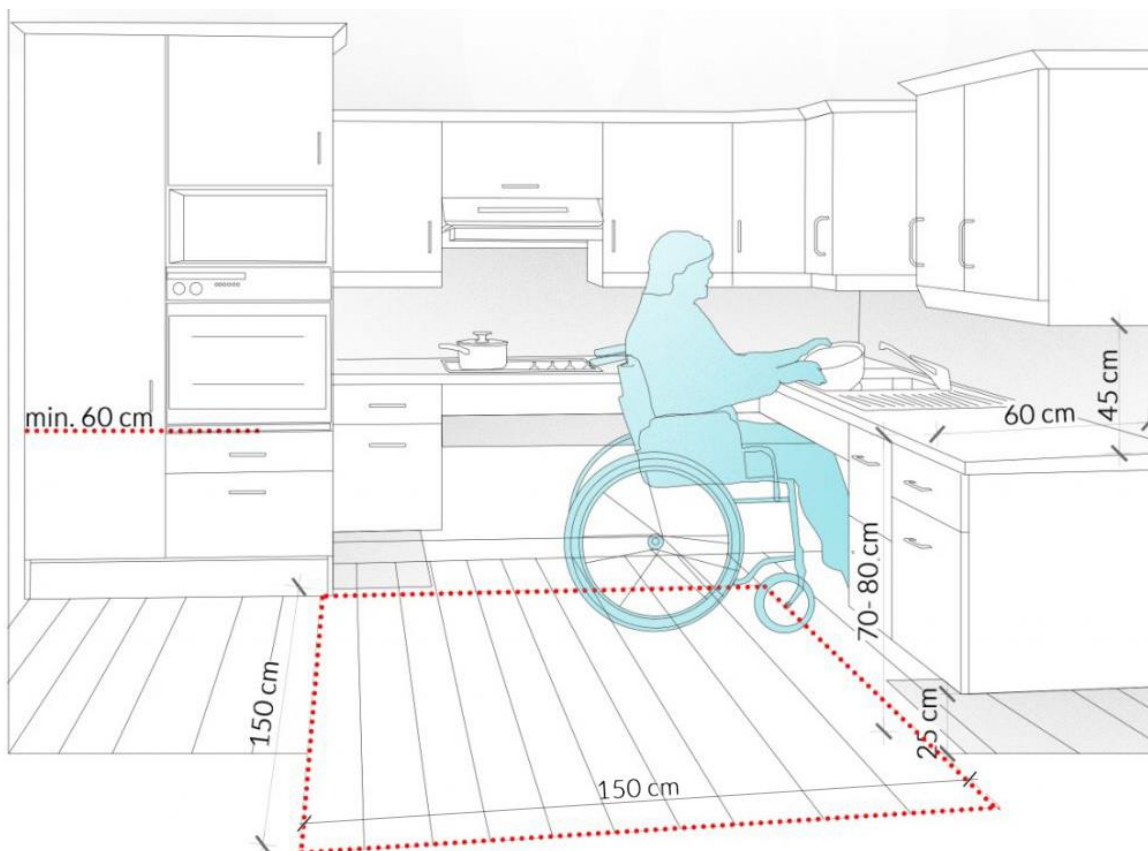
Ze względu na wymogi ochrony pożarowej istniejące schody wewnętrzne zostaną zlikwidowane oraz dobudowane nowe, dwie klatki schodowe. Klatki schodowe będą wydzielone pożarowo. Rozbudowa o główną klatkę schodową będzie również obejmowała hol wejściowy (parter) oraz dodatkowe pomieszczenia (1 i 2 piętro). Taras nad obecnym garażem zostanie nadbudowany dwiema dodatkowymi kondygnacjami.

Budynek pod względem funkcjonalnym będzie podzielony na trzy części:

Na parterze i 2 piętrze będą znajdowały się pomieszczenia ogólnodostępne dla uczestników, umożliwiające im dzienny pobyt, sporządzanie posiłków oraz zajęcia grupowe i indywidualne. Piętro 1 będzie przeznaczone wyłącznie dla uczestników pobytu stałego.

parter

Na parterze zaplanowano salę zajęć ruchowych oraz świetlicę / jadalnię połączoną bezpośrednio z kuchnią przeznaczoną dla uczestników i dostosowaną do potrzeb osób niepełnosprawnych.



*kuchnia dostosowana do potrzeb osób niepełnosprawnych*



*sala zajęć ruchowych*

Na parterze ulokowane zostaną również pomieszczenia techniczne, administracyjne i gospodarcze. Pomieszczenia administracyjne będą zlokalizowane w taki sposób, aby były dostępne bez konieczności wchodzenia do części przeznaczony dla uczestników. Szatnia personelu będzie miała niezależne wejście z zewnątrz. Dostawy posiłków będą również odbywały się osobnym wejściem połączonym z magazynem, rozdzielnią posiłków która z kolei będzie bezpośrednio połączona ze stołówką / świetlicą.



*świetlica / jadalnia*



*świetlica strefa telewizyj*

## piętro 1

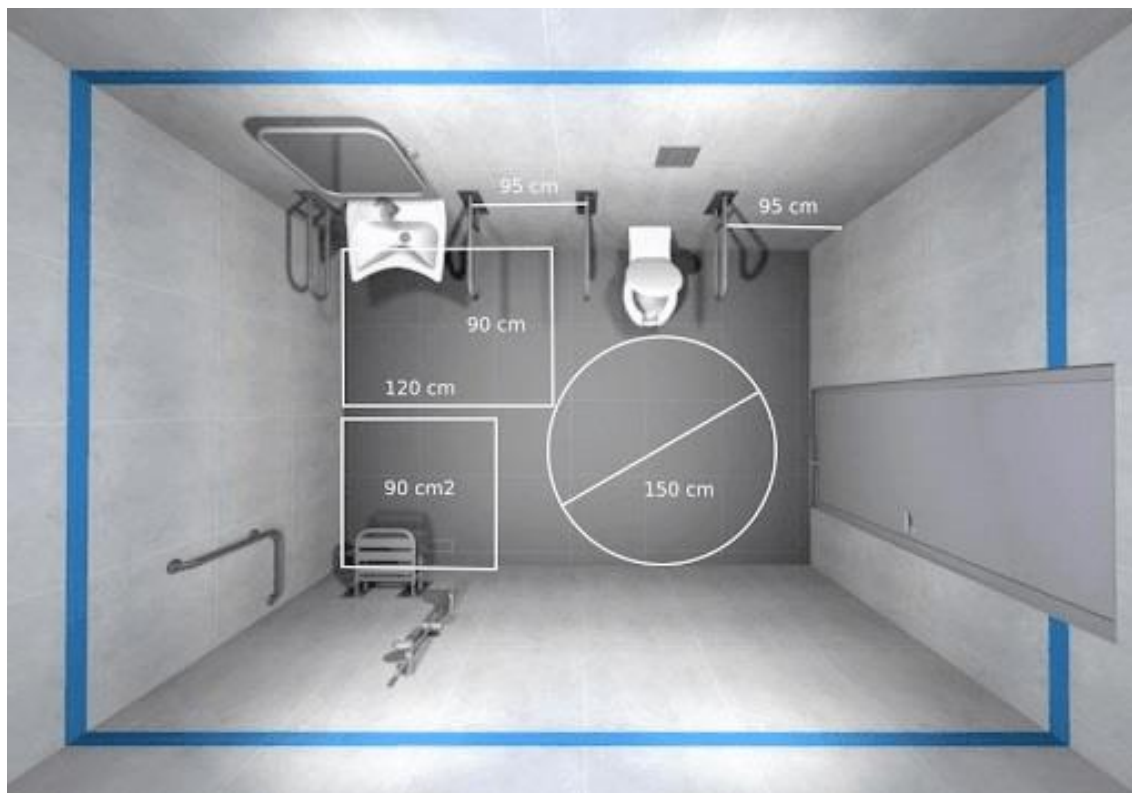
Pierwsze piętro będzie częścią pobytu całodobowego. Znajdzie się na nim 10 jednoosobowych pokoi. Każde, dwa sąsiadujące pokoje będą wyposażone we wspólną łazienkę. Część pobytu całodobowego będzie wyposażona w dyżurkę i inne pomieszczenia pomocnicze. Ponadto na 1 piętrze zaplanowano pokój socjalny dla personelu i pokój pielęgniarki.



*pokój na pobyt całodobowy*



*Łazienka przy pokoju na pobyt całodobowy*



*Łazienka przy pokoju na pobyt całodobowy*



*Pokój kąpielowy*



## piętro 2

Na drugim piętrze zaprojektowane zostały pozostałe pomieszczenia terapeutyczne, takie jak pokoje do terapii indywidualnej, pokój do rehabilitacji i ćwiczeń oraz biblioteka z wydzieloną strefą komputerową. Ponadto na tym piętrze znajdzie się również pokój wyciszeń (np. drzemki) dla osób z pobytu dziennego.



*biblioteka*



*pokój wyciszeń i relaksu*

## ogród

Ogród obecnie, w sposób naturalny podzielony jest na dwie części. Zadrzewioną, z oczkiem wodnym oraz trawiastą polanę.

Przewidziano, że ogród będzie częścią programu rehabilitacyjno-wypoczynkowego. W tym celu należy:

- Rozbudować istniejący taras przy świetlicy tak aby był jego częścią przy ładnej pogodzie.
- W części zalesionej należy zorganizować przestrzeń wypoczynkową z leżakami ławami, stolikami itp. Istniejące oczko wodne należy pozostawić.
- W części polany należy zaprojektować i wykonać przestrzeń zajęć ruchowych. Na tym obszarze zaplanowana między innymi „tor treningowy” składający się ze schodów, pochylni, chodników o różnej nawierzchni itp. wyposażonych w obustronne poręcze.
- Wykonać siłownię plenerową dostosowaną dla osób niepełnosprawnych, w tym umożliwiające korzystanie bezpośrednio z wózka inwalidzkiego.
- Wykonać wiatę z miejscem na grill.
- Ogród z podwyższonymi grządkami do uprawy roślin przystosowanych do obsługi i pielęgnacji przez osoby niepełnosprawne.



*taras przy świetlicy*



*ogród sensoryczny, z podwyższonymi grządkami do obsługi i pielęgnacji przez osoby niepełnosprawne*



*„tor treningowy“ w ogrodzie*



*siłownia plenerowa*



*wiata z miejscem na grila*

### **5.3. Dostosowanie obiektu do potrzeb osób niepełnosprawnych**

Na etapie projektowania, wykonywania prac budowlanych i wyposażania obiektu należy zwrócić szczególną uwagę na jego staranne dostosowanie do potrzeb osób niepełnosprawnych. Dostosowanie musi ułatwiać samodzielne funkcjonowanie osobom z różnymi niepełnosprawnościami fizycznymi. Budynek wraz z bezpośrednim otoczeniem muszą być szczególnie dostosowane dla osób o następujących niepełnosprawnościach:

- Niepełnosprawności ruchowe. Osoby poruszające się tak na wózkach ale i o kulach, za pomocą balkoników lub samodzielnie ale z wykorzystaniem poręczy i pochwytów.
- Niepełnosprawności wzrokowe. Osoby niewidome i niedowidzące.
- Niepełnosprawności słuchowe. Osoby niesłyszące i niedosłyszące.
- Niepełnosprawności uniemożliwiające samodzielne poruszanie się. Mowa tu o odpowiednim dostosowaniu komunikacji, drzwi, pomieszczeń, windy, zaprojektowaniu i wykonaniu odpowiednio wyposażonej umywalni itp.

## **6. Dane liczbowe**

- Powierzchnia działki **2209 m<sup>2</sup>**
- Powierzchnia użytkowa: **861,8 m<sup>2</sup>**
- Powierzchnia całkowita: **1042,1 m<sup>2</sup>**
- Kubatura: **2984,1 m<sup>3</sup>**
- Wysokość pomieszczeń: **2,7 m**

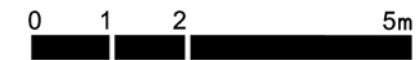
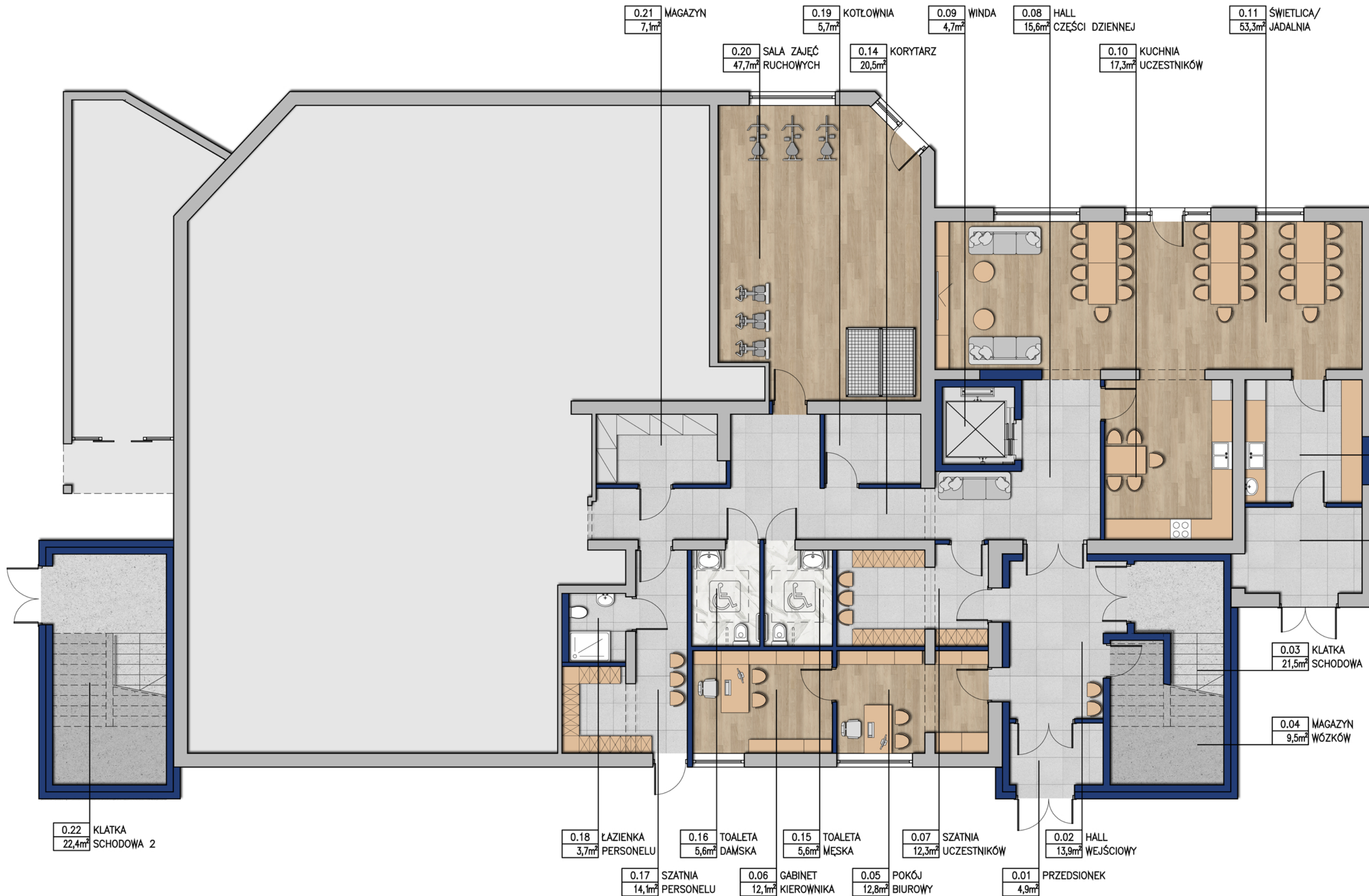
## Zestawienie projektowanych pomieszczeń:

nr	nazwa pom.	pow. [m <sup>2</sup> ]
<b>PARTER</b>		
0.01	przedsionek	4,9
0.02	hall wejściowy	13,9
0.03	klatka schodowa 1	21,5
0.04	magazyn wózków	9,5
0.05	pokój biurowy	12,8
0.06	gabinet kierownika	12,1
0.07	szatnia uczestnik.	12,3
0.08	hall części dziennej	15,6
0.09	winda	4,7
0.10	kuchnia uczestników	17,3
0.11	świetlica/ jadalnia	53,3
0.12	magazyn spożywczy	8,5
0.13	rozdzielnia cateringu	12,2
0.14	korytarz	20,5
0.15	toaleta męska	5,6
0.16	toaleta damska	5,6
0.17	szatnia personelu	14,1
0.18	łazienka personelu	3,7
0.19	kotłownia	5,7
0.20	sala zajęć ruchowych	47,7
0.21	magazyn	7,1
0.22	klatka schodowa 2	22,4
<b>suma</b>		<b>331,0</b>

nr	nazwa pom.	pow. [m <sup>2</sup> ]
<b>PIĘTRO I</b>		
1.01	klatka schodowa 1	21,5
1.02	winda	4,7
1.03	hall części	33,0
1.04	1 pokój mieszkalny	16,8
1.05	1 łazienka przy pokoju	5,7
1.06	2 pokój mieszkalny	13,1
1.07	pokój socjalny	20,9
1.08	łazienka personelu 2	2,9
1.09	dżurka	11,1
1.10	pokój pielęgniarski	17,7
1.11	korytarz	43,2
1.12	3 pokój mieszkalny	13,9
1.13	2 łazienka przy pokoju	7,5
1.14	4 pokój mieszkalny	13,9
1.15	pokój kąpielowy	11,7
1.16	5 pokój mieszkalny	13,1
1.17	3 łazienka przy pokoju	5,7
1.18	6 pokój mieszkalny	13,1
1.19	magazyn	7,6
1.20	7 pokój mieszkalny	13,1
1.21	4 łazienka przy pokoju	5,7
1.22	8 pokój mieszkalny	13,0
1.23	pralnia/ mag. bielizny	7,6
1.24	Pomieszczenie porządkowe	7,7
1.25	9 pokój mieszkalny	13,1
1.26	5 łazienka przy pokoju	5,7
1.27	10 pokój mieszkalny	13,0
1.28	klatka schodowa 2	22,4
<b>suma</b>		<b>378,4</b>

nr	nazwa pom.	pow. [m <sup>2</sup> ]
<b>PIĘTRO II</b>		
2.01	klatka schodowa 1	21,5
2.02	winda	4,7
2.03	biblioteka	66,4
2.04	1 pokój zajęć indywidualnych	10,2
2.05	2 pokój zajęć indywidualnych	10,2
2.06	rehabilitacja	15,7
2.07	sala wyciszenia	17,7
2.08	toaleta ogólnodostępna	6,0
<b>suma</b>		<b>152,4</b>

<b>suma całkowita</b>	<b>861,8</b>
-----------------------	--------------



0.13 ROZDZIELNIA  
CATERINGU  
12,2m<sup>2</sup>

0.12 MAGAZYN  
SPOŻYWCZY  
8,5m<sup>2</sup>

PRZEBUDOWA, ROZBUDOWA I NADBUDOWA  
BUDYNKU NA POTRZEBY  
CENTRUM OPIEKUNICZO-WYCHOWAWCZEGO  
ul. Poprzeczna 18, Kobyłka  
dz. nr ew. 160/2 obręb 35

ETAP:  
PROGRAM FUNKCJONALNO UŻYTKOWY

INWESTOR:  
Powiatowe Centrum Pomocy Rodzinie w Wołominie  
ul. Legionów 78  
05-200 Wołomin

 **Woźnicki, Zdanowicz**  
ARCHITEKCI  
02-555 Warszawa, Al. Niepodległości 157 lok. 6

AUTORZY:

Projekt.:	arch. Bartosz Zdanowicz nr upr.: MA 089/04
	arch. Bartłomiej Woźnicki nr upr.: MA 010/06
	arch. Aneta Jurek

RZUT PARTERU

branża: ARCHITEKTURA  
data: czerwiec 2020 skala: 1:100

A-01

0.22 KLATKA  
SCHODOWA 2  
22,4m<sup>2</sup>

0.18 ŁAZIENKA  
PERSONELU  
3,7m<sup>2</sup>

0.17 SZATNIA  
PERSONELU  
14,1m<sup>2</sup>

0.16 TOALETA  
DAMSKA  
5,6m<sup>2</sup>

0.06 GABINET  
KIEROWNIKA  
12,1m<sup>2</sup>

0.15 TOALETA  
MĘSKA  
5,6m<sup>2</sup>

0.05 POKÓJ  
BIUROWY  
12,8m<sup>2</sup>

0.07 SZATNIA  
UCZESTNIKÓW  
12,3m<sup>2</sup>

0.01 PRZEDSIONEK  
4,9m<sup>2</sup>

0.02 HALL  
WEJŚCIOWY  
13,9m<sup>2</sup>

0.04 MAGAZYN  
WÓZKÓW  
9,5m<sup>2</sup>

0.03 KLATKA  
SCHODOWA 1  
21,5m<sup>2</sup>

0.10 KUCHNIA  
UCZESTNIKÓW  
17,3m<sup>2</sup>

0.11 ŚWIETLICA/  
JADALNIA  
53,3m<sup>2</sup>

0.08 HALL  
CZĘŚCI DZIENNEJ  
15,6m<sup>2</sup>

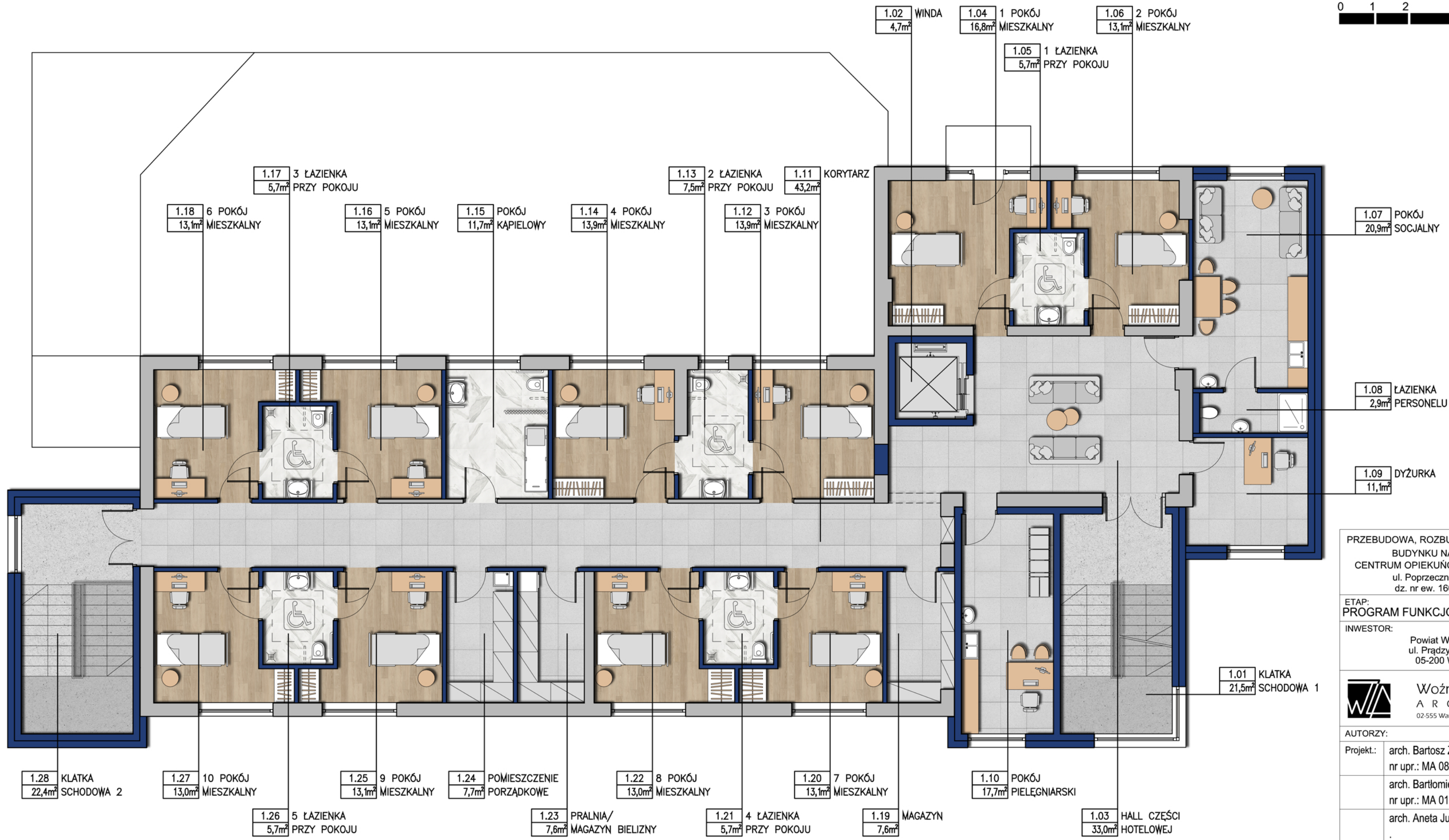
0.09 WINDA  
4,7m<sup>2</sup>

0.14 KORYTARZ  
20,5m<sup>2</sup>

0.19 KOTŁOWNIA  
5,7m<sup>2</sup>

0.20 SALA ZAJĘĆ  
RUCHOWYCH  
47,7m<sup>2</sup>

0.21 MAGAZYN  
7,1m<sup>2</sup>



PRZEBUDOWA, ROZBUDOWA I NADBUDOWA  
 BUDYNKU NA POTRZEBY  
 CENTRUM OPIEKUNICZO-MIESZKALNEGO  
 ul. Poprzeczna 18, Kobyłka  
 dz. nr ew. 160/2 obręb 35

ETAP:  
 PROGRAM FUNKCJONALNO UŻYTKOWY

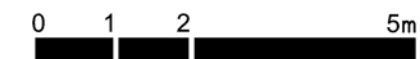
INWESTOR:  
 Powiat Wołomiński  
 ul. Prądzyńskiego 3  
 05-200 Wołomin

**Woźnicki, Zdanowicz**  
 ARCHITEKCI  
 02-555 Warszawa, Al. Niepodległości 157 lok.6

AUTORZY:  
 Projekt.: arch. Bartosz Zdanowicz  
 nr upr.: MA 089/04  
 arch. Bartłomiej Woźnicki  
 nr upr.: MA 010/06  
 arch. Aneta Jurek

RZUT I PIĘTRA

branża: ARCHITEKTURA  
 data: czerwiec 2020 skala: 1:100



PRZEBUDOWA, ROZBUDOWA I NADBUDOWA  
BUDYNKU NA POTRZEBY  
CENTRUM OPIEKUŃCZO-MIESZKALNEGO  
ul. Poprzeczna 18, Kobylka  
dz. nr ew. 160/2 obręb 35

ETAP:  
PROGRAM FUNKCJONALNO UŻYTKOWY

INWESTOR:  
Powiat Wołomiński  
ul. Prądyńskiego 3  
05-200 Wołomin



Woźnicki, Zdanowicz  
ARCHITEKCI  
02-555 Warszawa, Al. Niepodległości 157 lok. 6

AUTORZY:

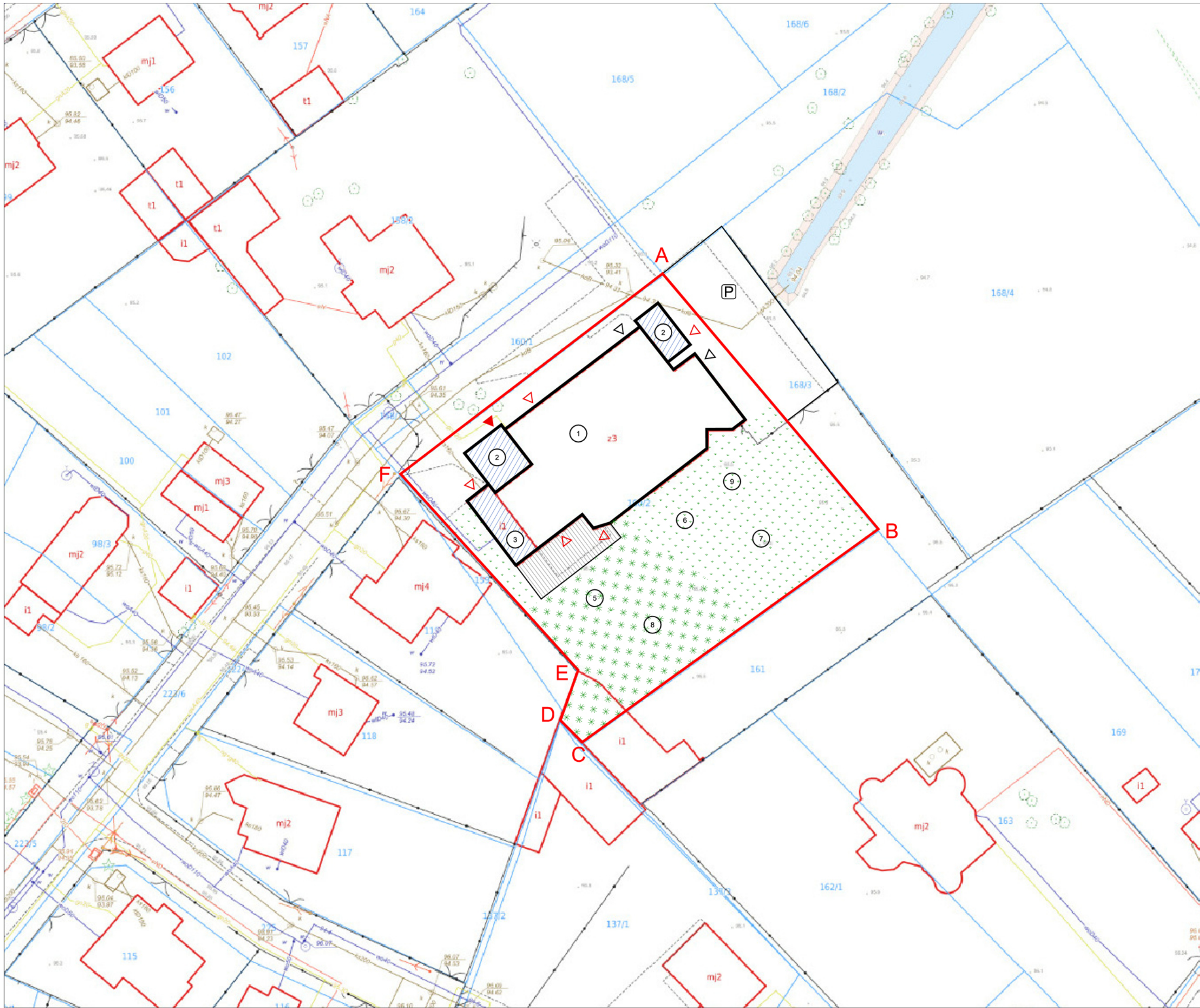
Projekt.:	arch. Bartosz Zdanowicz nr upr.: MA 089/04
	arch. Bartłomiej Woźnicki nr upr.: MA 010/06
	arch. Aneta Jurek

RZUT II PIĘTRA

branża:	ARCHITEKTURA
data:	czerwiec 2020
skala:	1:100

A-03





**LEGENDA:**

- A-F Granice działek własnych
- 1 Istniejący budynek
- 2 Projektowana rozbudowa budynku
- 3 Projektowana nadbudowa istniejącego garażu
- 4 Projektowany taras
- ▶ Wejście główne do Centrum Opiekuńczo - Mieszkalnego
- ▷ Wejścia boczne do Centrum Opiekuńczo - Mieszkalnego
- ▷ Wejścia do istniejącej przychodni
- P Istniejący parking
- \* \* \* 5 Teren zaaleny z przestrzenią wypoczynkową z leżakami ławami, stolikami itp.
- • • 6 Przestrzeń zajęć ruchowych, w tym "tor treningowy"
- 7 Siłownia plenerowa
- 8 Wiata z miejscem na grilla
- 9 Ogród z podwyższonymi grządkami do uprawy roślin

PRZEBUDOWA, ROZBUDOWA I NADBUDOWA  
 BUDYNKU NA POTRZEBY  
 CENTRUM OPIEKUŃCZO-MIESZKALNEGO  
 ul. Poprzeczna 18, Kobyłka  
 dz. nr ew. 160/2 obręb 35

ETAP:  
 PROGRAM FUNKCJONALNO UŻYTKOWY

INWESTOR:  
 Powiat Wołomiński  
 ul. Prądyńskiego 3  
 05-200 Wołomin

 **Woźnicki, Zdanowicz**  
 ARCHITEKCI  
 02-555 Warszawa, Al. Niepodległości 157 lok.6

AUTORZY:  
 Projekt.: arch. Bartosz Zdanowicz  
 nr upr.: MA 089/04  
 arch. Bartłomiej Woźnicki  
 nr upr.: MA 010/06  
 arch. Aneta Jurek

**PROJEKT ZAGOSPODAROWANIA  
 TERENU**

branża: ARCHITEKTURA  
 data: czerwiec 2020 skala: 1:500

